

# ایستکول

راهنمای استفاده دستگاه تصفیه هوا

## TM-TW400H



گارانتی تکران مبرز

۱۰ سال تأمین قطعه و خدمات مشتریان

لطفا پیش از استفاده از دستگاه، این راهنما را با دقت مطالعه کنید  
و مطابق توضیحات دفترچه از دستگاه استفاده نمایید. پیشنهاد می‌کنیم پس از مطالعه نیز  
دفترچه را همچنان حفظ کنید تا بتوانید در صورت نیاز باز هم به آن مراجعه فرمایید.

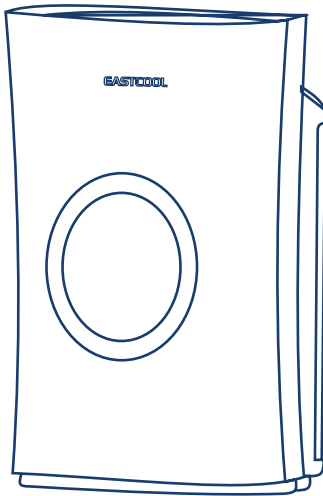
نصب و راه‌اندازی این دستگاه توسط کارشناس مجاز شرکت الزامی است.



## معرفی محصول

دستگاه تصفیه هوای TM-TW400H ذرات گرد، غبار و پو را از محیط حذف می کند و به همین دلیل استفاده از آن در مکان های دارای دود، غبار، آلودگی و سایر ذرات آلوده کننده و همچنین فضاهای داخلی، مکان های کشیدن سیگار و اتاق های نشیمن بسیار مناسب است. این دستگاه احتمال آسیب در برابر دود سیگار دیگران را نیز کاهش می دهد و در حفظ سلامتی افراد تاثیر چشم گیری دارد.

این دستگاه تصفیه هوا مجهز به فیلتر اولیه و مجموعه ای از فیلترهای کنترلی (HEPA) است، در حالی که می تواند با توجه به نیازهای متفاوت، رطوبت محیط را تنظیم نماید و به طور موثری مواد خاص موجود در هوا و ذرات تا سطح PM 2.5 و بوی سیگار را از محیط حذف نماید تا هوایی که شما تنفس می کنید تمیز و تازه باشد.



### فیلتر اولیه

این فیلتر با قابلیت استفاده مجدد می تواند ذرات فیبری، مو و کثیفی موجود در هوا را به راحتی فیلتر نماید. همچنین نظافت آن به سادگی انجام می شود.

### مجموعه فیلترهای خاک و غبار (HEPA)

این فیلترها قادرند دود سیگار، آلودگی ها و خاک را جذب و باکتری های موجود در هوا را با عملکرد ضد باکتریال فیلتر نماید. همچنین هوا را کاملاً تمیز و ذرات با اندازه PM 2.5 را حذف کرده و می تواند به طور موثری TVOC و بوی بد (بوی سیگار) موجود در هوا را از بین ببرد.

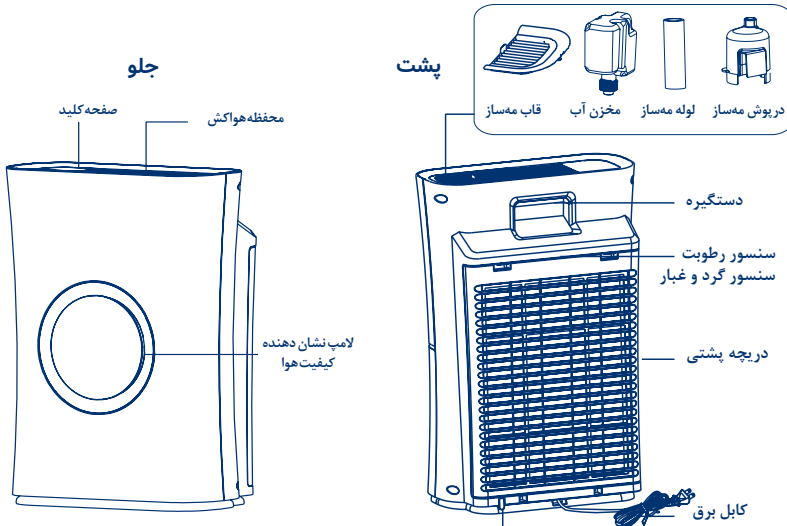
### ماژول رطوبت ساز

این ماژول می تواند رطوبت هوا را تنظیم کند.

## محتویات بسته

توضیحات	بسته موتور اصلی		محتویات بسته
	 دستگاه تصفیه هوا	 دفترچه راهنما	شکل
	۱	۱	تعداد

## قسمت های مختلف دستگاه



### ■ نمایشگر کیفیت هوا

قرمز: کیفیت هوای بد  
 زرد: کیفیت هوای متوسط  
 سبز: کیفیت هوای خوب  
 آبی: کیفیت هوای عالی

### ■ سنسور گرد و غبار

این سنسور میزان ذرات معلق در هوا را اندازه گیری می کند. لیست مواد قابل تشخیص توسط سنسور عبارتند از: گرد و غبار، آلوده کننده ها، باکتری ها، دود و سایر مواد معلق در هوا که گاهی می تواند شامل ذرات معلق جامدی که ناشی از آشپزی یا ذرات ریز بخار آب و غیره باشد.

### ■ سنسور تشخیص دما و رطوبت

این سنسور می تواند رطوبت محیطی را تشخیص داده و بر روی صفحه نمایشگر دیجیتال نمایش دهد که با توجه به این عدد، دستگاه به صورت خودکار عملکرد رطوبت ساز را کنترل می کند.

### ■ سنسور نوری

این سنسور می تواند به طور خودکار روشنایی محیط را تشخیص داده و در تاریکی چراغ های پل کاربری و چراغ های نشان دهنده کیفیت هوا را روشن کند زمانی که نور عادی باشد همه چراغ های نمایشگر به حالت نرمال برمی گردند.

## توصیه‌های ایمنی

لطفاً توصیه‌های ایمنی زیر را به منظور جلوگیری از هر گونه خطر و آسیب رعایت کنید.

<p>این علامت مربوط به مواردی است که باعث مرگ و یا جراحت می‌شود.</p> <p><b>هشدار</b></p>	<p>توجه: این علامت مربوط به مواردی است که ممکن است باعث جراحت شخصی و یا آسیب به وسایل شود.</p> <p><b>توجه</b></p>
<p>این علامت مربوط به موارد ممنوع است.</p>	<p>این علامت مربوط به الزامات است.</p>

## هشدار

	
<p>هیچگاه دوشاخه‌ی برق را با کشیدن سیم هنگام جابه‌جایی از برق خارج نکنید. این کار ممکن است باعث اتصال کوتاه یا قطع شدن داخل سیم برق و حتی برق گرفتگی شود.</p> <p>دوشاخه‌ی برق را با دست خیس لمس نکنید. (این کار باعث برق گرفتگی می‌شود)</p>  <p>به سیم برق یا دوشاخه آسیب نرسانید. سیم برق را نبرید، نکشید، بیش از حد حرارت ندهید، نیچانید، وسایل سنگین روی سیم قرار ندهید و قطعه‌ای نیز به سیم اضافه نکنید. هر یک از این کارها ممکن است باعث برق گرفتگی شود.</p> <p>لطفاً از پریز برق یا منابع تغذیه به مقادیر اضافی استفاده نکنید و فقط از پاور AC با فرکانس و ولتاژ ۵۰ تا ۶۰ هرتز و ۲۲۰ تا ۲۴۰ ولت استفاده فرمایید. در غیر این صورت ممکن است دچار برق گرفتگی شوید و ضمناً دستگاه نیز آسیب ببیند یا دچار آتش سوزی شود.</p> <p>دستگاه را در دسترس کودکان قرار ندهید.</p> <p>برای تمیز کردن دستگاه، لطفاً از شوینده‌های اسیدی یا کلردار استفاده نکنید. این شوینده‌ها موجب خروج گازهای سمی از دستگاه می‌شوند و ممکن است سلامتی شما به خطر بیفتد.</p> <p>لطفاً از وارد کردن قطعه‌ی فلزی به درجه‌ی هوای ورودی یا خروجی یا سایر سوراخ‌های دستگاه خودداری کنید. لمس کردن قطعات داخلی این وسیله ممکن است باعث آسیب یا برق گرفتگی شود.</p> <p>از خیس کردن بدنه‌ی دستگاه خودداری فرمایید. این کار ممکن است منجر به اتصال کوتاه، برق گرفتگی یا حتی آتش سوزی شود.</p> <p>لطفاً از باز کردن یا تعمیر خودسرانه‌ی دستگاه خودداری کنید.</p>	<p>دوشاخه را کامل وارد پریز کنید. اگر دوشاخه کاملاً داخل پریز نباشد، ممکن است موجب برق گرفتگی یا بروز آتش سوزی بر اثر بالا رفتن حرارت در محل دوشاخه شود.</p> <p>از دوشاخه‌های آسیب‌دیده و یا پریزهای ضعیف استفاده نکنید.</p> <p>لطفاً دوشاخه را به طور منظم با پارچه خشک تمیز کنید. توجه داشته باشید که پیش از تمیز کردن باید ابتدا دوشاخه را از پریز بکشید.</p> <p>اگر روی دوشاخه‌ی برق خاک باشد و دوشاخه در معرض رطوبت نیز قرار بگیرد، ممکن است روکش ایزوله قطعات دوشاخه آسیب ببیند یا حتی آتش سوزی رخ دهد.</p> <p>اگر برای مدت زیادی قصد استفاده از دستگاه را ندارید، دوشاخه را از پریز بکشید.</p> <p>قبل از تعمیر دستگاه الکتریکی، از جدا بودن وسیله از برق مطمئن شوید. در غیر این صورت دستگاه ممکن است به طور اتفاقی شروع به کار کند و باعث برق گرفتگی شود.</p> <p>در صورت وقوع هر یک از موارد زیر به سرعت دستگاه را از برق جدا کنید:</p> <ul style="list-style-type: none"> <li>اگر یکی از کلیدها کار نمی‌کند.</li> <li>اگر سوئیچ قطع کننده مدار کار می‌کند و یا قیوز سوخته است.</li> <li>اگر سیم برق یا دوشاخه به طور غیرعادی داغ شده است.</li> <li>در صورت بروز هر گونه خرابی یا موارد غیر معمول دیگر.</li> </ul> <p>اگر سیم برق دستگاه آسیب دیده است، لطفاً از طریق سازنده یا تعمیرکار ماهر آن را جایگزین کنید تا از بروز هر خطری جلوگیری شود.</p> <p>نصب و راه اندازی این دستگاه توسط افرادی که دچار ناتوانی ذهنی یا جسمی هستند، ممکن نیست.</p> <p>لطفاً به منظور پیشگیری از آسیب، به کودکان اجازه‌ی راه اندازی دستگاه را ندهید.</p>

## توجه

<p>⊘</p> <p>لطفاً دستگاه را در مکان‌های زیر قرار ندهید:</p> <ul style="list-style-type: none"> <li>● سطوح ناپایدار: دستگاه تصفیه ممکن است بیفتد، بشکند و باعث آسیب زدن به اشخاص و یا صدمه دیدن قطعات داخلی دستگاه شود.</li> <li>● مکان‌های با دما و رطوبت بالا یا جایی مثل حمام که باعث خیس شدن دستگاه می‌شود: این کار ممکن است موجب نشستن برق، برق‌گرفتگی و یا آتش‌سوزی شود.</li> <li>● آشپزخانه یا سایر مکان‌هایی که از آن بوی غذا خارج می‌شود.</li> <li>● مکان‌هایی که در آن از بنزین یا گازهای اشتعال‌زا استفاده می‌شود: در اثر تماس دستگاه با سیگار، گازهای اشتعال‌زا، بنزین و ... ممکن است آتش‌سوزی رخ دهد.</li> <li>● روبه‌روی گیاهان و یا حیوانات خانگی: اگر دستگاه روبه‌روی گیاهان باشد، باعث خشک شدن آن‌ها می‌شود.</li> <li>● اجازه ندهید مشتقات الکل یا مواد آتش‌زا مثل سیگار یا مانند آن وارد دستگاه شود.</li> <li>● از اتانول، رقیق‌کننده یا حلال برای تمیز کردن دستگاه استفاده نکنید. همچنین از تماس افشانه‌های خوشبوکننده با سطح دستگاه جلوگیری کنید. این موارد ممکن است موجب آسیب دستگاه یا حتی برق‌گرفتگی و آتش‌سوزی شود.</li> <li>● از دستگاه تصفیه‌هوا در اتاق‌هایی که در آن حشره‌کش اسپری شده است استفاده نکنید. باقی‌مانده‌ی مواد شیمیایی ممکن است در دستگاه جمع و در هنگام کار کردن دستگاه به همراه هوای خروجی خارج شود و به سلامتی شما آسیب بزند.</li> <li>● لطفاً بعد از استفاده از حشره‌کش در اتاق، پنجره‌ی اتاق را باز کنید تا هوا تهویه شود؛ در این صورت می‌توانید از دستگاه تصفیه‌هوا استفاده کنید.</li> </ul>	<p>⊘</p> <p>لطفاً روی دستگاه ننشینید و به آن تکیه ندهید (این کار ممکن است باعث آسیب به قطعات دستگاه یا زخمی شدن شما شود).</p> <p>● به دستگاه فشار وارد ننمایید (آب داخل کانال دستگاه ممکن است پاشد و باعث برق‌گرفتگی شود).</p> <p>● اگر مخزن آب ترک دارد و یا آسیب دیده است از دستگاه استفاده نکنید.</p>
<p>⚠</p> <p>● آماده‌سازی جهت جا به جا نمودن دستگاه:</p> <p>دستگاه را خاموش کرده و دوشاخه را از پریز بکشید، آب داخل مخزن را تخلیه نموده و زهکش دستگاه را که در زیر آن قرار دارد باز نموده و آب را خارج کنید و قطعات داخلی را در صورت خیس شدن خشک نمایید.</p> <p>● در هنگام به برق زدن دوشاخه و یا خارج کردن آن، قسمت پلاستیکی آن را با دست بگیرید. در غیر این صورت ممکن است سیم برق آسیب ببیند یا دچار برق‌گرفتگی شوید.</p> <p>● اگر از این دستگاه و یک مولد گرمایی غیر الکتریکی مانند بخاری همزمان استفاده می‌کنید، لطفاً حتماً تهویه‌ی هوا را مدنظر قرار دهید. این دستگاه نمی‌تواند گاز مونواکسید کربن را از بین ببرد یا تصفیه کند. وسایل گرمایی غیر الکتریکی گاز CO و سایر گازهای سمی را تولید می‌کنند و این گازها در صورت عدم تهویه‌ی هوا موجب مسمومیت می‌شوند.</p> <p>● آب داخل مخزن و قطعات داخلی دستگاه را تازه نگه دارید.</p> <p>● آب داخل مخزن آب را هر روز تعویض نمایید.</p> <p>● کانال آب و بدنه دستگاه را به صورت منظم تمیز نگه دارید.</p> <p>● پس از استفاده، آب داخل دستگاه را خارج نمایید (در صورت ماندن آب در دستگاه برای مدت طولانی ممکن است باعث ایجاد بو، خزه زدن و یا میکروبی شدن شود که این امر بر سلامتی شما تاثیر می‌گذارد).</p>	

## ویژگی‌های دستگاه

مدل دستگاه	TM-TW400H
ولتاژ اسمی	220~240V
طول سیم دوشاخه برق	1.5m
توان اسمی	70W
دبی حجمی تصفیه‌هوا	400m <sup>3</sup> /h
میزان صدا	55dB
وزن دستگاه	حدود ۷ کیلوگرم
رطوبت ساز	دارد

## نیازمندی‌های راه اندازی

### ■ لطفاد در مکان‌های زیر از دستگاه استفاده

نکنید:

- جایی که نور مستقیم خورشید به دستگاه می‌تابد، دستگاه در آن به طور مستقیم با هوای بیرون در ارتباط است یا گرم است. قرار گرفتن دستگاه در چنین جاهایی موجب تغییر شکل و رنگ بدنه و خرابی آن می‌شود.
- جایی که یک پرده یا پارچه مانعی برای خروج هوای دستگاه یا عملکرد سنسورهای آن شود.
- در اطراف وسایل الکتریکی که دارای میدان مغناطیسی قوی هستند.

- از پریزهای انشعابی یا مشترک با سایر وسایل الکتریکی که دارای میدان مغناطیسی قوی هستند، استفاده نکنید.
- اجسامی مانند آهنربا، وسایل فلزی یا لیوان آب را روی بدنه‌ی دستگاه قرار ندهید. این وسایل ممکن است به کلیدهای دستگاه صدمه بزنند. همچنین آب می‌تواند موجب آسیب دیدن دستگاه یا برق گرفتگی شود.

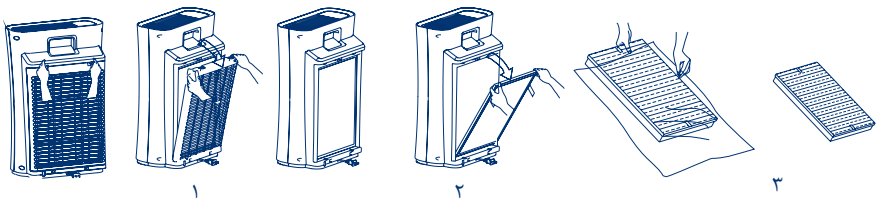
## نحوه راه اندازی

### ■ جداسازی فیلتر

۱. هر دو اهرم فشاری را جهت باز کردن دریچه پشتی دستگاه فشار دهید.

۲. سپس فیلتر را از دستگاه جدا کنید.

۳. تمام فیلترها را از داخل کیسه پلاستیکی خارج نمایید.



**توجه:** از آنجا که فیلترها یک قطعه مصرفی هستند لذا شامل گارانتی نمی‌شوند.

لطفاً قبل از آن که فیلترها را از کیسه خارج نمایید از سالم بودن آنها اطمینان حاصل نمایید.

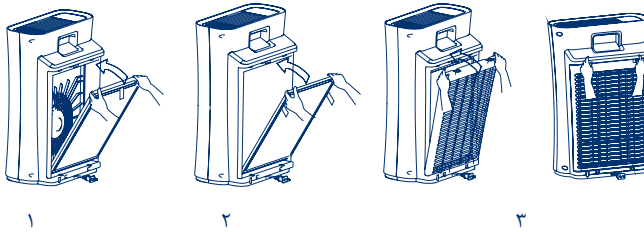
- در صورت یخ زدگی آب داخل مخزن و کانال آب را خارج نمایید ( یخ زدگی روی عملکرد دستگاه تاثیر گذاشته و احتمال آسیب به دستگاه را بالا می‌برد).
- از قرار دادن اجسام روی بدنه اصلی دستگاه خودداری نمایید.

- اگر دستگاه مدت زیادی در یک مکان کار کند، بدنه‌ی آن ممکن است کثیف شود. لطفاد در این صورت دستگاه را تمیز کنید و سپس در جای مناسب قرار دهید.
- پرز و غبار به دلیل سنگینی در ارتفاعی نزدیک به سطح زمین قرار می‌گیرد، بنابراین برای فیلتر شدن پرز و غبار موجود در اتاق، بهتر است دستگاه را روی زمین صاف کف اتاق قرار دهید.

- بهتر است دستگاه را در مکانی قرار دهید که فضای اطراف آن به قدر ۳۰ سانتی‌متر و فضای بالای دستگاه در حدود ۱۰۰ سانتی‌متر خالی باشد. در این صورت چرخش هوا بهتر خواهد بود و بازده دستگاه نیز با بهبود گردش هوا افزایش می‌یابد.

## ■ نصب فیلتر

۱. فیلتر کربن فعال را نصب نمایید (سمت دارای نوار باید به سمت بیرون باشد).
۲. سپس فیلتر HEPA را نصب کنید.
۳. دریچه پشتی را نصب نمایید و دواهرم فشاری را جهت اطمینان از بسته شدن محفظه تا شنیدن صدای جا افتادن فشار دهید.



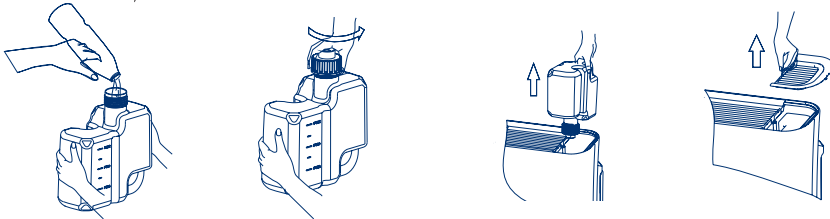
**توجه:** لطفاً از دستگاه تا زمان نصب تمامی فیلترها استفاده نکنید.

از آنجا که فیلترها شامل گارانتی نمی‌شوند لطفاً به طور مناسبی از آن‌ها استفاده و نگهداری شوند. در صورتی که فیلترها نیاز به تعویض داشته باشند لطفاً با کارخانه سازنده یا فروشنده معتبر تماس حاصل فرمایید.

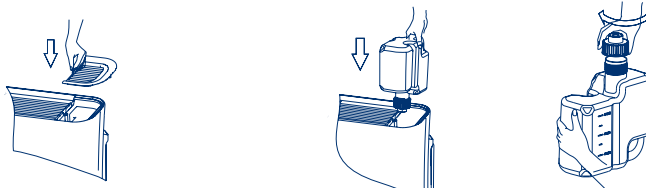
## آماده‌سازی برای استفاده از رطوبت‌ساز

### ■ اضافه کردن آب به مخزن

مخزن آب را خارج کنید و آب اضافه کرده و مجدداً نصب کنید.



۱. صفحه رطوبت ساز را جدا کنید.
۲. مخزن آب را خارج کنید.
۳. درپوش مخزن آب را بچرخانید.
۴. مخزن را از آب پر کنید.



۵. درپوش مخزن آب را ببندید.
۶. مخزن آب را در محل مربوطه نصب کنید.
۷. در انتها قاب مه‌ساز را نصب کنید.





توصیه می شود از آب تصفیه شده استفاده کنید.  
از آب های زیر جهت پر کردن مخزن استفاده نکنید:

■ آب بالای ۴۰ درجه.

■ آب دارای مواد شیمیایی، بودار، الکل، خوشبو کننده هوا و مواد شوینده در صورت وجود ضرورت بر استفاده از این گونه آب ها، آب داخل محفظه و لوله ها را روزانه تعویض و آنها را تمیز کنید.

زمان مناسب استفاده از یک مخزن پر از آب:  
■ یک مخزن پر از آب می تواند برای ۸ ساعت استفاده شود.

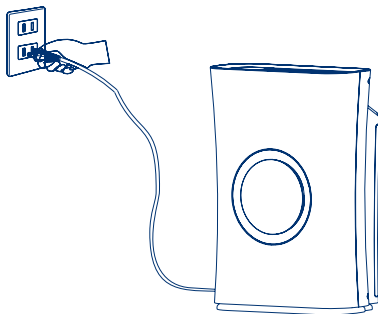
■ در شرایط دمای محیطی ۲۰ درجه و رطوبت ۳۰٪.

■ حجم مخزن حدود ۷۲۰ ml است.

## روشن کردن

ابتدا دستگاه تصفیه هوا را بر روی یک سطح افقی قرار دهید و سپس دوشاخه را به پریز برق متصل کنید.

از پریز برق ۲۲۰ - ۲۴۰ ولت و فرکانس ۵۰ - ۶۰ هرتز استفاده کنید.



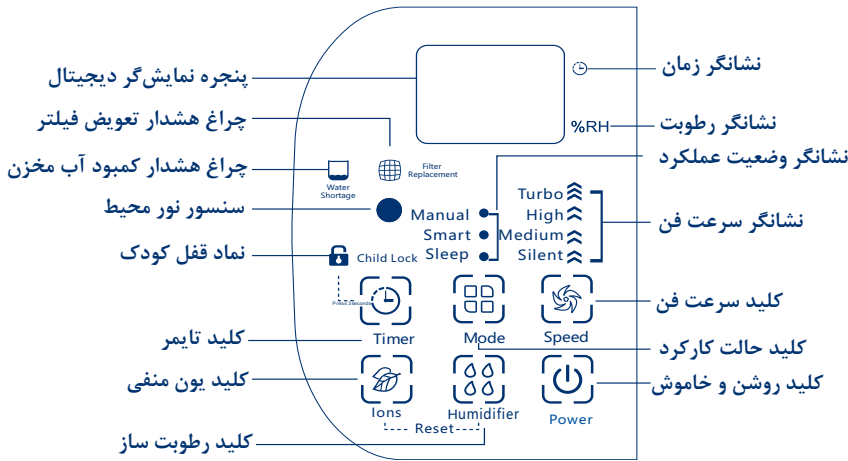
پیش از وصل کردن دوشاخه به پریز، از خشک بودن دست هایتان و دوشاخه ی برق مطمئن شوید. اگر دوشاخه یا دست های شما خیس هستند، ابتدا آنها را خشک کرده و سپس دوشاخه را به پریز وصل کنید. بعد از روشن شدن دستگاه، چراغ روی پنل کاربری با صدای «Bib» چشمک خواهد زد. با هر بار فشار دادن کلید، صدای راه اندازی «Bib» به گوش خواهد رسید.



لطفاً در زمان استفاده از دستگاه، در و پنجره ها را ببندید. اگر دستگاه برای مدتی کار کرد اما کیفیت هوا بهبود نیافت، لطفاً پنجره را به منظور تخلیه ی هوا باز کنید.

## پنل کاربری (کنترل پنل)

### پنل کاربری دستگاه تصفیه هوای TM-TW400H



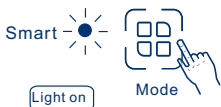
## نحوه استفاده

### راه اندازی



دوشاخه را به پریز برق متصل کرده و کلید **on/off** را جهت راه اندازی لمس کنید. با هر بار روشن شدن دستگاه، چراغ تشخیص دهنده کیفیت هوا به مدت ۳۰ ثانیه به صورت چشمک زن رنگ قرمز، زرد، سبز و آبی را نشان می دهد.

### حالت هوشمند (Smart)



برای فعال کردن حالت هوشمند کلید **Smart** را لمس کنید تا نماد آن روی پنل روشن شود. در این مدل سنسور گرد و غبار، کیفیت هوا را آنالیز کرده و سرعت فن را به طور خودکار تنظیم می نماید. در این حالت برنامه تصفیه هوا به صورت خودکار عمل می کند و نیاز به سایر تنظیمات نیست.

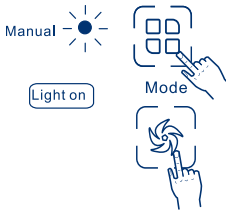
## حالت خواب (Sleep)

کلید **mode** را جهت قرار گرفتن در حالت **Sleep** لمس کنید تا نماد آن روی پنل روشن شود. در این حالت نور چراغ **sleep** کاهش یافته و سایر چراغ ها خاموش می شود. در این محصول سنسور نوری تعبیه شده که در شب نیاز به فعال نمودن حالت **sleep** نیست، این سنسور به حالت خودکار روشنایی لامپ ها را کاهش داده و سرعت فن را در محیط تاریک تنظیم می نماید تا در خواب کاربر خللی ایجاد نشود.



## حالت دستی (Manual)

برای قرار گرفتن در حالت دستی کلید **Manual** را لمس کنید تا نماد آن روی پنل روشن شود. در این حالت کاربر می تواند با لمس کلید سرعت فن، میزان سرعت آن را تنظیم کند. حالت های تغییر سرعت به ترتیب سکوت، متوسط، زیاد، خیلی زیاد است. **سکوت:** تصفیه هوا در حالت سرعت باد کم و کم صدا کار می کند. **متوسط:** تصفیه هوا در حالت سرعت باد متوسط کار می کند. **زیاد:** تصفیه هوا در حالت سرعت باد زیاد کار می کند. **توربو:** تصفیه هوا در حالت سرعت باد خیلی زیاد کار می کند.



## فیلتر یون منفی (Ions)

کلید **Ions** را برای شروع یا خاتمه عملکرد فیلتر یون منفی لمس کنید تا نماد **Ions** روی پنل روشن شود.



## رطوبت ساز (Humidify)

برای استفاده از رطوبت ساز می توانید هنگامی که محصول در حال کار است کلید **Humidify** را لمس کنید تا نماد آن روی پنل روشن شود. در این حالت عملکرد رطوبت سازی در مورد میزان رطوبت محیط بر اساس تشخیص سنسور رطوبت سنج عمل می کند. پس از شروع عملکرد رطوبت ساز در صورت پر بودن مخزن یکی از حالت های زیر اتفاق می افتد:

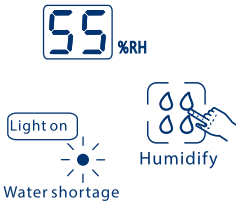
اگر رطوبت محیطی از ۴۵ درصد کمتر باشد رطوبت ساز روشن می شود.

اگر رطوبت محیط بالای ۶۰ درصد باشد رطوبت ساز خاموش می شود.

اگر چراغ سفید کمبود آب روشن است نشان دهنده خالی بودن مخزن آب و لوله انتقال آب است.

لطفاً مخزن آب را سر وقت از آب بدون املاح پر کنید.

رطوبت مناسبی که انسان در آن احساس راحتی می کند، در حدود ۴۵ تا ۶۰ درصد است، انسان در رطوبت کمتر از ۴۵ درصد احساس خشکی و در رطوبت بالای ۶۰ درصد احساس دم می کند.

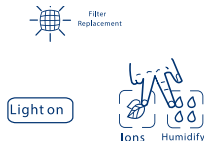


## زمان‌بندی (Timer)



در حین کار، کلید زمان‌بندی را لمس کنید تا نشانگر زمان روشن شود. زمان می‌تواند روی ۱-۳-۴-۸-۱۲ ساعت تنظیم گردد. در صورت انتخاب هر یک از این ساعات، دستگاه بعد از سپری شدن آن به صورت خودکار خاموش می‌شود در طول این مدت، نمایشگر زمان باقیمانده و وضعیت رطوبت را تناوباً نمایش می‌دهد. بعد از تنظیم زمان خاموش شدن در صورت زدن کلید **ON/Off** تنظیمات زمان‌بندی لغو می‌شود و فوراً به حالت خاموش یا روشن می‌رود.

## تنظیمات مجدد فیلتر



زمان سنج داخلی زمان تجمعی کارکرد را محاسبه می‌کند. زمانی که چراغ هشدار تعویض فیلتر چشمک می‌زند یادآور این است که فیلتر باید تعویض شود (زمان سنج بر اساس تست‌های شبیه‌سازی آزمایشگاهی تنظیم شده است که می‌تواند در واقعیت متفاوت باشد هر گاه احساس کردید عمل تصفیه به خوبی انجام نمی‌شود فیلتر را تعویض نمایید). بعد از تعویض فیلتر کلید **Humidify** و **Ions** را همزمان به مدت ۳ ثانیه لمس کنید تا چراغ مربوطه خاموش گردد (این کلید ترکیبی زمانی که فیلتر نیاز به تعویض دارد و چراغ آن روشن است عمل خواهد کرد). بعد از اینکه چراغ فیلتر شروع به چشمک زدن کرد، فیلترها را تعویض نمایید، اگر فیلتر به موقع تعویض نشود دستگاه به طور خودکار قفل شده و متوقف می‌شود.

## تعمیر و نگهداری

زمان‌بندی تعویض فیلترها	
زمانی که چراغ تشخیص فیلتر به حالت چشمک زن در آید (در حدود یک یا دو سال یک بار)	فیلتر کربن فعال
	فیلتر با عملکرد بالای HEPA
شرایط: زمان کارکرد دستگاه ۸ ساعت در روز در محیط معمولی	

- بر اساس شکل استفاده از دستگاه و محیطی که در آن از دستگاه استفاده می‌کنید، زمان تعویض فیلتر متفاوت خواهد بود. اگر عملکرد فیلترها راضی‌کننده بود، آنها را در بازه‌های استاندارد عوض کنید. اما اگر از دستگاه در محیط بسیار آلوده استفاده می‌کنید، لطفاً فیلتر را در بازه‌های زمانی کوتاه‌تری تعویض کنید.
- لطفاً فیلتر استفاده شده‌ی دستگاه را به عنوان زباله غیر قابل اشتعال دور بیندازید.

در هنگام تعمیر دستگاه، ابتدا باید دوشاخه را از پریز برق جدا کرده و برق را نیز قطع کنید.



#### فیلتر کربن فعال

- خاک‌روی فیلتر را با جاروبرقی تمیز نمایید (با قدرت مکش کم).
- **فیلتر قابل شستشو نیست.**
- لطفاً فیلتر را هر دو هفته یک بار تمیز کنید.

#### فیلتر با عملکرد HEPA

- خاک‌روی فیلتر را با جاروبرقی تمیز نمایید (با قدرت مکش کم).
- **فیلتر قابل شستشو نیست.**
- لطفاً فیلتر را هر دو هفته یک بار تمیز نمایید.

#### فیلتر اولیه

- فیلتر با آب قابل شستشو است.
- لطفاً فیلتر را هر دو هفته یک بار تمیز نمایید.
- لطفاً برای تمیز نمودن از مواد شوینده طبیعی استفاده کنید.



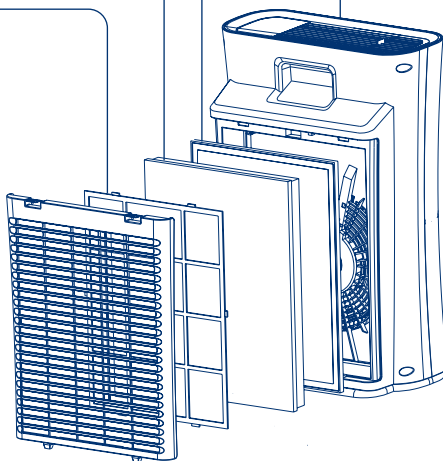
- مواد فیلترها به راحتی آسیب می‌بینند، لذا هنگام تمیز کردن مراقب آسیب دیدن آن باشید.
- لطفاً فیلتر را هر دو هفته یک بار تمیز نمایید.
- فیلتر یک قطعه مصرفی بوده و شامل گارانتی نمی‌شود.

در هنگام تمیز کاری از برس استفاده نمایید.



چین تمیز کاری زیر فیلتر کاغذ قرار دهید.

- لطفاً دستگاه را فقط با دستمال نرم تمیز کنید.
- پارچه‌های ضخیم و زیر به سطح دستگاه صدمه می‌زنند.
- برای جلوگیری از برق‌گرفتگی، فقط از پارچه‌ی خشک برای تمیز کردن دوشاخه استفاده کنید.
- برای تمیز کردن دستگاه، فقط از مواد شوینده‌ی طبیعی استفاده کنید. پودرهای شست و شو، الکل، گازوئیل و ... مناسب نیستند.



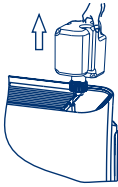
لطفاً در زمان باز کردن فیلتر HEPA، از دستگاه استفاده نکنید. این کار ممکن است باعث ایجاد خطا در سنسورهای داخلی شود.



## عدم استفاده برای مدت طولانی

### قسمت تحتانی مخزن آب را تمیز نمایید

۲- مخزن آب را خارج کنید



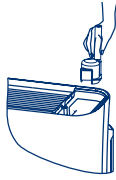
۱- ابتدا در پوش رطوبت ساز را بردارید



۴- قسمت تحتانی مخزن آب را تمیز کنید



۳- لوله و در پوش مه ساز را خارج کنید

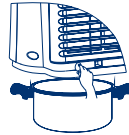


۱- دوشاخه را از برق بکشید (در غیر این صورت برق مصرف می شود).

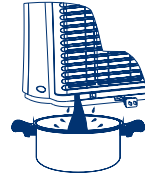
۲- آب درون مخزن را دور بریزید در پوش تخلیه آب را خارج نموده تا آب داخل لوله ها تخلیه گردد.

۳- دستگاه را بایک کیسه پلاستیکی ببوشانید و در محلی خشک نگه داشته شود (قرار دادن دستگاه به صورت افقی یا به پشت باعث خرابی می شود).

دربوش تخلیه



ظرف آب را آماده کنید  
در پوش تخلیه را باز کنید

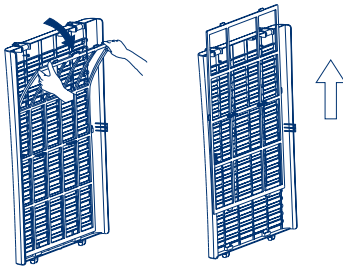


آب را در ظرفی جمع کنید

## بازکردن و نصب فیلتر اولیه

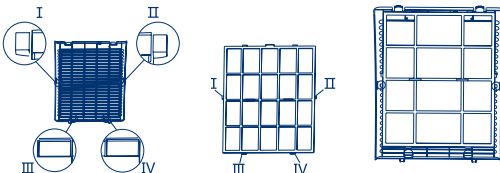
### بازکردن فیلتر اولیه

ابتدا فیلتر را از قسمت بالای دریچه پشت جدا کنید و سپس آن را به سمت بالا بکشید تا فیلتر از روی دریچه جدا شود.



### نصب فیلتر اولیه

ابتدا چهار خار فیلتر اولیه را بر روی چهار گیره منطبق با آن در دریچه پشتی (مطابق با تصویر) قرار دهید، سپس بالای فیلتر را مطابق با مکان دکمه های هواکش پشتی را فشار دهید.



## در صورت بروز مشکل پیش از اقدام به تماس با واحد خدمات مشتریان، از جدول راهنمای زیر استفاده نمایید:

مشکل	کد خطا
دستگاه روشن نمی‌شود	این دستگاه دائماً به طور خودکار در حال ارزیابی عملکردش است و اگر هنگام ارزیابی، دستگاه موضوع غیر معمولی شناسایی کند، یک کد خطا را روی نمایشگر ایجاد می‌شود. مفهوم هر یک از خطاها در ادامه آمده است: E1: خطا در عملکرد موتور اصلی / E2: درجه پشته‌ی باز است. E3: خطای سنسور / E4: خطای سنسور رطوبت و گرد و غبار / E7: خطای عملکرد پمپ.
دستگاه راه‌آبی از خروجی خارج نمی‌شود	دستگاه به برق متصل نیست لطفاً دوشاخه را به برق زده و دستگاه را روشن کنید. در درجه پشته‌ی باز است. لطفاً آن را در جای خود قرار دهید.
دستگاه برای مدتی کار کرده ولی کیفیت هوا بهبود نیافته است	فیلتر اصلی در داخل دستگاه قرار داده نشده است. لطفاً از نصب تمامی فیلترها اطمینان حاصل فرمایید و به ترتیب فیلتر کربن فعال، فیلتر HEPA، فیلتر اولیه و درجه پشته را بررسی کنید. رطوبت هوای بیرونی بسیار بالاست به طوری که باعث تعریق می‌شود. لطفاً دستگاه را در مکان‌های با رطوبت بالا مانند حمام و توالت قرار ندهید. همچنین بسته بودن اطراف دستگاه می‌تواند روی عملکرد آن تأثیر منفی بگذارد. اتاقی که دستگاه در آن واقع شده، بسیار بزرگ است. مساحت پیشنهادی برای عملکرد این دستگاه، ۱۱۰ متر مربع است. مبنای محاسبه این مساحت: ● استفاده از دستگاه در محیط مسکونی با درب و پنجره بسته و تردد حداقلی است. فضای اطراف دستگاه بایستی باز باشد (دستگاه می‌بایست از طرفین ۳۰ سانتیمتر و بالا ۱۰۰ سانتیمتر فاصله داشته باشد) ● از قرار دادن دستگاه در مکان‌های با رطوبت بالا و در اطراف وسایل یا میدان مغناطیسی قوی خودداری شود. ● دستگاه در مکان‌هایی که پرده یا پارچه، مانع خروج هوای دستگاه یا عملکرد سنسورهای دستگاه می‌شود، قرار نگیرد. ● جهت عملکرد بهتر، دستگاه باید روی یک سطح صاف قرار گیرد. توجه: در صورت استفاده از دستگاه در محیط‌های تجاری با تردد بالا و درب و پنجره باز این مساحت کاهش می‌یابد.
صدای دستگاه زیاد است	قبل از راه اندازی دستگاه اطمینان حاصل فرمایید که فیلترها را از پوشش پلاستیکی خارج نموده‌اید ( جهت تضمین کیفیت، فیلترها توسط پوشش پلاستیکی پوشانده شده است که باید قبل از نصب، توسط مصرف کننده از پاکت خارج شود.)
هوا آلوده است ولی چراغ نمایش کیفیت هوا هنوز آبی یا سبز است	لطفاً اطمینان حاصل نمایید که آلودگی قبلاً وارد محیط نشده باشد. (به بخش تو جهات رجوع نمایید)
آلودگی هوا به سختی از بین می‌رود	لطفاً فیلتر HEPA را کنترل نمایید که کثیف نباشد اگر بعد از تمیز کردن و تعمیرات هنوز عملکرد دستگاه بهتر نشده است فیلتر را تعویض نمایید.
جریان هوادر خروجی به طور آشکاری ضعیف است	فیلتر اولیه کثیف است، لطفاً فیلتر را تمیز کرده و به قسمت روش‌های نگهداری رجوع نمایید.
هوای خروجی بومی دهد	اگر دستگاه در هوایی استفاده می‌شود که دارای بوی غلیظ است مانند سیگار، آشپزخانه و سایر بوهای شدید، این بو ممکن است تا چندین هفته یا چندین ماه همراه دستگاه باشد، لذا با بستی فیلترهای دستگاه را تعویض نموده و پس از آن برای مدتی درب و پنجره‌ها را باز بگذارید تا هوای محیط تهویه شود.
فیلترها را تعویض نموده‌اید ولی دستگاه روشن نمی‌شود	ممکن است کلید ریست را فشار نداده باشید، کلید ترکیبی را به مدت ۳ ثانیه نگه دارید بعد از ریست شدن دستگاه چراغ نشانگر خاموش و دستگاه به طور عادی مجدداً شروع به کار می‌کند. شاید درب پشته به درستی نصب نشده باشد.
عملکرد رطوبت زایی انجام شده است ولی مه وجود ندارد	آیا چراغ نمایش کمبود آب روشن است؟ اگر مخزن آب خالی است به آن آب اضافه نمایید. ممکن است صفحه نمایشگر رطوبت هوا، رطوبت را بالای ۶۰ درصد نشان دهد همچنین در صورتی که رطوبت هوایی بین ۴۵ تا ۶۰ درصد باشد، رطوبت کافی بوده و رطوبت ساز دستگاه روشن نمی‌شود.

